



SECRETARIA MUNICIPAL DE EDUCAÇÃO

ATIVIDADES COMPLEMENTARES DE ESTUDO – COVID 19

ROTEIRO DE ATIVIDADES COMPLEMENTARES DE ESTUDO – COVID 19

11º ROTEIRO

ESCOLA MUNICIPAL DR. VITÓRIO FRANKLIN.

PROFESSOR (A): ADRIANA

IVANETE

LUCI ANE

TURMA: 4ºANO A, 4ºANO B, 4ºANO C, 4ºANO D.

COMPONENTES CURRICULARES: LÍNGUA PORTUGUESA, MATEMÁTICA, ENSINO RELIGIOSO, HISTÓRIA, GEOGRAFIA, CIÊNCIAS, ARTE, EDUCAÇÃO FÍSICA E LÍNGUA INGLESA.

PERÍODO DE REALIZAÇÃO: 20/07/2020 a 24/07/2020

Senhores pais e responsáveis

Vocês estão recebendo as **Atividades Complementares de Estudo para o período de isolamento-COVID 19**. Necessito muito de sua participação para que essas atividades sejam realizadas pelo seu filho. Os senhores precisam organizar um tempo, em casa, para a realização das atividades e para que seu filho possa estudar com tranquilidade.

No roteiro a seguir estão as atividades e todas as orientações para sua execução. Tudo está descrito de forma simples. Mas se houver alguma dúvida podem entrar em contato comigo pelo *WhatsApp*, estarei à disposição para ajudar.

Seu filho deverá realizar todas as atividades no **caderno de casa**. Ele terá o período de 20 a 24 de julho para concluir essas atividades.

Cuidem-se e cuidem de sua família. Em breve tudo estará bem.

Um abraço

COMPONENTE CURRICULARES: Língua portuguesa e Matemática

PERÍODO DE REALIZAÇÃO: Aula dia 20 de julho (segunda-feira)

VÍDEO OU ÁUDIO DO PROFESSOR	Senhores pais, estamos passando por mais uma mudança e fazendo a utilização de mais uma ferramenta para auxiliar vocês nesse momento. Estaremos agora utilizando o uso de aulas em vídeo que podem ser acompanhadas pela TV pelos canais Digitais 5.2 ou 5.3 e pelo YouTube (TV escola Curitiba).
O QUE VAMOS ESTUDAR?	<u>Língua portuguesa</u> : Gênero textual: Regra de jogo e texto instrucional. Compreensão e interpretação; <u>Matemática</u> : Fração denominador/numerador. Representações das frações unitárias.
PARA QUE VAMOS ESTUDAR ESSES CONTEÚDOS?	Conhecer as características próprias do texto instrucional (regras do jogo). Identificar e representar as frações unitárias mais usuais.
COMO VAMOS ESTUDAR OS CONTEÚDOS?	Assistindo ao vídeo. Realizando as atividades propostas pelo professor. <u>Matemática</u> - Livro página 229 exercício 3- a, b, exercício 4- a, b, c, d.
COMO VAMOS REGISTRAR O QUE APRENDEMOS	Registrar no caderno as atividades propostas.

Língua portuguesa: texto Instrucional



ATIVIDADES COMPLEMENTARES DE ESTUDO – COVID 19

O **texto instrucional** serve para explicar quais os procedimentos a executar de forma a realizar determinada ação, ou a aplicar determinado produto. Este **texto** apresenta vários gêneros, desde receitas gastronômicas, instruções de montagem ou uso de equipamentos, bulas de remédios, regras de jogos, etc.

Leia o texto abaixo com bastante atenção:

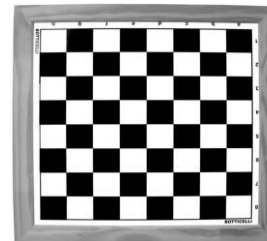
Batalha dos peões

Número de participantes: 2 jogadores

Material : 1 tabuleiro de xadrez, 16 peões, sendo 8 de cada cor.

Objetivo do jogo

- ◆ Levar um peão até o fim do tabuleiro antes do seu adversário.
- ◆ Capturar todos os peões do seu adversário



Como jogar

- ◆ Colocar 8 peões na segunda fila do tabuleiro e 8 na sétima fila.
- ◆ Mover o peão somente para frente. Em seu primeiro movimento, terá a opção de avançar uma ou duas casas. Depois que andou a primeira vez, mover o peão de uma em uma casa.
- ◆ Capturar o peão do adversário somente na diagonal, avançando somente uma casa.

1) Responda as questões com atenção:

a) Para que serve o texto que você leu?

R: _____

b) Qual o nome desse jogo?

R: _____

c) Quais são os materiais necessários para o jogo?

R: _____

ATIVIDADES COMPLEMENTARES DE ESTUDO – COVID 19



d) A qual etapa do modo de jogar esta imagem representa?

e) Você conhece algum jogo de tabuleiro? Escreva o nome dele.

R: _____

MATEMÁTICA

Fração

Uma **fração** é a representação de uma ou mais partes de algo que foi **dividido em partes iguais**; Na fração, a parte de cima é chamada de **numerador**, e indica quantas partes do inteiro foram utilizadas.

A parte de baixo é chamada de **denominador**, e indica a quantidade máxima de partes em que fora dividido o inteiro.

$$\frac{2}{5} = \frac{\text{numerador}}{\text{denominador}}$$

Frações: Partes de um inteiro

Todo “objeto original” que não tenha sido dividido é chamado de inteiro. Ao fazer cortes nesse objeto, estamos dividindo-o. Se a **divisão** resultar em **partes iguais**, é possível representar esse objeto por meio de **frações**. A imagem a seguir representa uma maçã que foi dividida em quatro partes iguais.



A **fração** que representa uma dessas quatro partes é a seguinte:

$$\frac{1}{4}$$

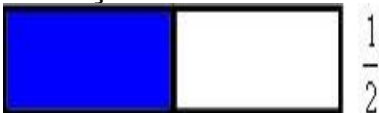
Essa fração deve ser lida da seguinte maneira: **um quarto**.

A **fração** que representa toda a maçã, que foi dividida em quatro partes iguais, é a seguinte:

$$\frac{4}{4}$$

Essa fração deve ser lida da seguinte maneira: **Quatro quartos**.

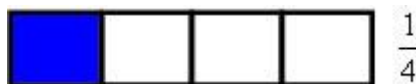
As **frações** devem ser nomeadas a partir dessa lógica até o denominador 10



Um meio



Um terço



Um quarto



Um quinto



ATIVIDADES COMPLEMENTARES DE ESTUDO – COVID 19

Quando o denominador da fração é 10, 100 ou 1000, a fração deve ser escrita utilizando décimos, centésimos e milésimos. Observe:

$$\frac{4}{10}$$

Quatro décimos

$$\frac{4}{100}$$

Quatro centésimos

$$\frac{4}{1000}$$

Quatro milésimos

Atividades

Livro de matemática; página 229. Exercício 3: A e B e exercício 4: A, B, C e D.

- Registrar no caderno a data da realização da atividade e a página do livro.

Exemplo:

Data: ____/____/____

Componente Curricular: Matemática

Atividades do livro-página 229

Exercício 3: A e B e exercício 4: A, B, C e D.

COMPONENTES CURRICULARES: HISTÓRIA, GEOGRAFIA E ENSINO RELIGIOSO

PERÍODO DE REALIZAÇÃO: 21 DE JULHO. (terça-feira)

VÍDEO OU ÁUDIO DO PROFESSOR	Senhores pais, estamos passando por mais uma mudança e fazendo a utilização de mais uma ferramenta para auxiliar vocês nesse momento. Estaremos agora utilizando o uso de aulas em vídeo que podem ser acompanhadas pela TV pelos canais Digitais 5.2 ou 5.3 e pelo YouTube (TV escola Curitiba).
O QUE VAMOS ESTUDAR?	<u>História:</u> Ocupação e povoamento do Paraná por diversos povos: portugueses e espanhóis. <u>Geografia:</u> Paisagens - conservação e degradação da natureza. <u>Ensino Religioso:</u> Representações nas festas populares. (Brasil).
PARA QUE VAMOS ESTUDAR ESSES CONTEÚDOS?	Compreender como se deu o povoamento do Paraná por Portugueses e Espanhóis. Compreender a importância da conservação da água. Identificar festas populares e religiosas do Brasil.
COMO VAMOS ESTUDAR OS CONTEÚDOS?	Com textos explicativos e informativos, com vídeos relacionados aos conteúdos fotos, imagens e atividades variadas.
COMO VAMOS REGISTRAR O QUE APRENDEMOS?	Registrar no caderno as atividades propostas.

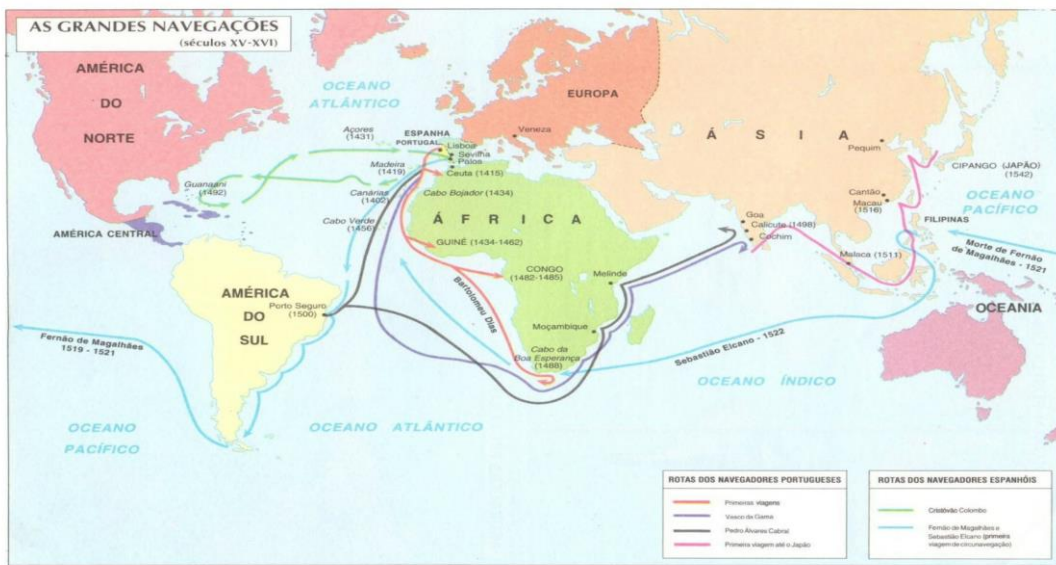
HISTÓRIA

OCUPAÇÃO E POVOAMENTO DO PARANÁ POR PORTUGUESES E ESPANHÓIS

As grandes navegações:

As grandes navegações que vieram principalmente para as Américas, partiram de Portugal e Espanha, como podemos observar no mapa:

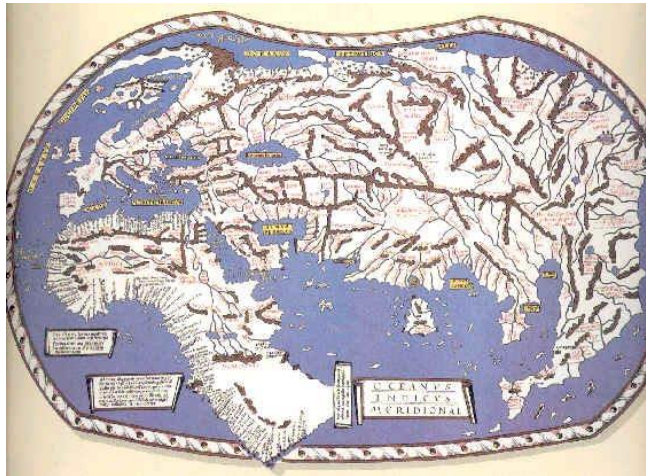
SECRETARIA MUNICIPAL DE EDUCAÇÃO
ATIVIDADES COMPLEMENTARES DE ESTUDO – COVID 19



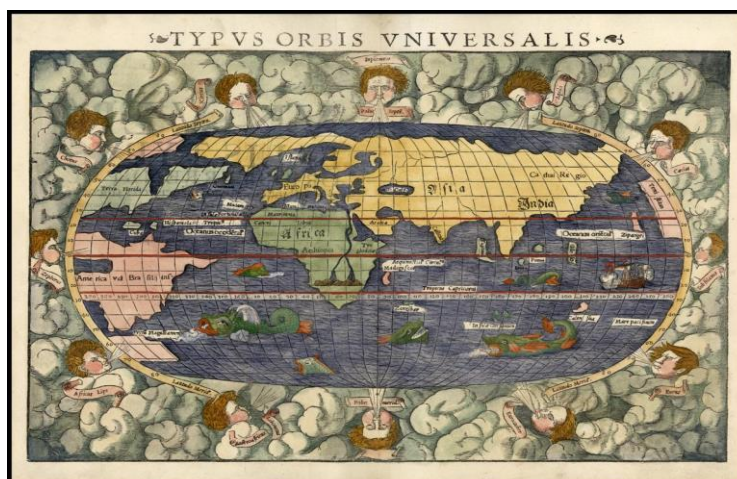
Legenda: Mapa representando As Grandes Navegações nos séculos XV-XVI.

Fonte: ATLAS Histórico. In: ARRUDA, José Jobson de A.; PILETTI, Nelson. *Toda a História Geral e História do Brasil*. Volume Único. 13 ed. São Paulo: Ática, 2007, p. XVII.

Mapa Mundi de 1489, precede a viagem de Colombo à América.



Os europeus desconheciam a existência das Américas. E acreditavam em várias crenças: monstros marinhos, gigantes, sereias, abismos porque para eles a Terra era plana e que o mar fervia.



ATIVIDADES COMPLEMENTARES DE ESTUDO – COVID 19

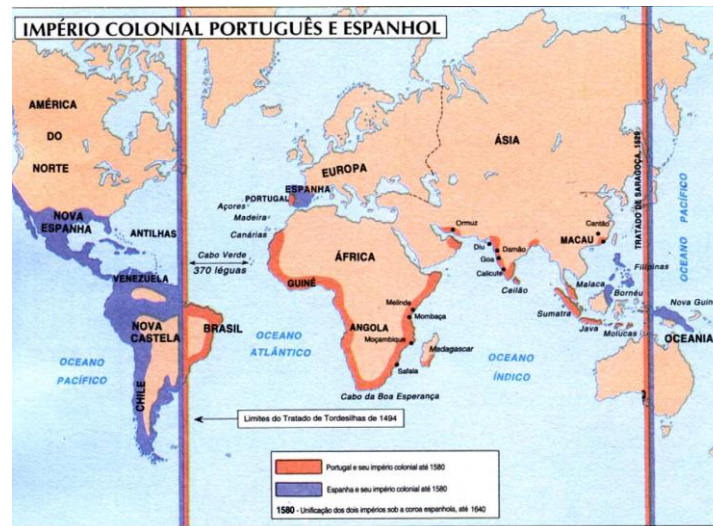
Nesse mapa podemos observar o desenho de alguns monstros marinhos, que se acreditava que existiam.

AS GRANDES NAVEGAÇÕES

Ao iniciarem as grandes navegações marítimas em busca de produtos comerciais, os europeus acabavam conhecendo novas terras como o continente americano, por exemplo. Os europeus estavam a serviço de reis, católicos, fidalgos, navegadores, padres, comerciantes, condenados, fugitivos e aventureiros. A vida em alto mar era muito difícil a viagem muito demorada e com várias doenças.

O MUNDO DIVIDIDO ENTRE PORTUGAL E ESPANHA

Foram assinados alguns tratados entre Portugal e Espanha para evitar uma disputa entre eles. Um desses acordos foi o TRATADO DE TORDESILHAS.



Representação da Nau utilizada por Pedro Álvares Cabral na expedição que resultou na conquista do Brasil pelos portugueses, no ano de 1500.

A nau de Cabral



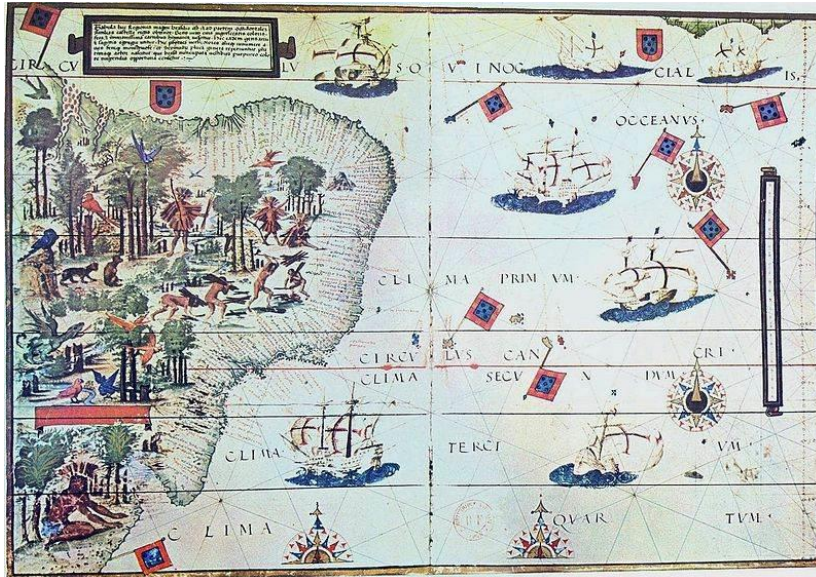
Nau de Pedro Álvares Cabral conforme retratada no Livro das Armadas, atualmente na Academia das Ciências de Lisboa.

SECRETARIA MUNICIPAL DE EDUCAÇÃO

ATIVIDADES COMPLEMENTARES DE ESTUDO – COVID 19

Esse próximo mapa é do século XVI, do ano de 1519 produzido por Pedro Reinel, Jorge Reinel e Lopo Homem. Ilustrado por Antônio de Holanda. A chegada dos portugueses, um mapa histórico. Observe com muita atenção:

A chegada dos portugueses.



ATIVIDADE: análise do mapa.

Título do mapa: _____

Data: _____

Autores: _____

Que momento da história o mapa está retratando?

Agora observe a pintura feita por Oscar Pereira da Silva, 1922, retratando o desembarque de Pedro Álvares Cabral em Porto Seguro, no ano de 1500.



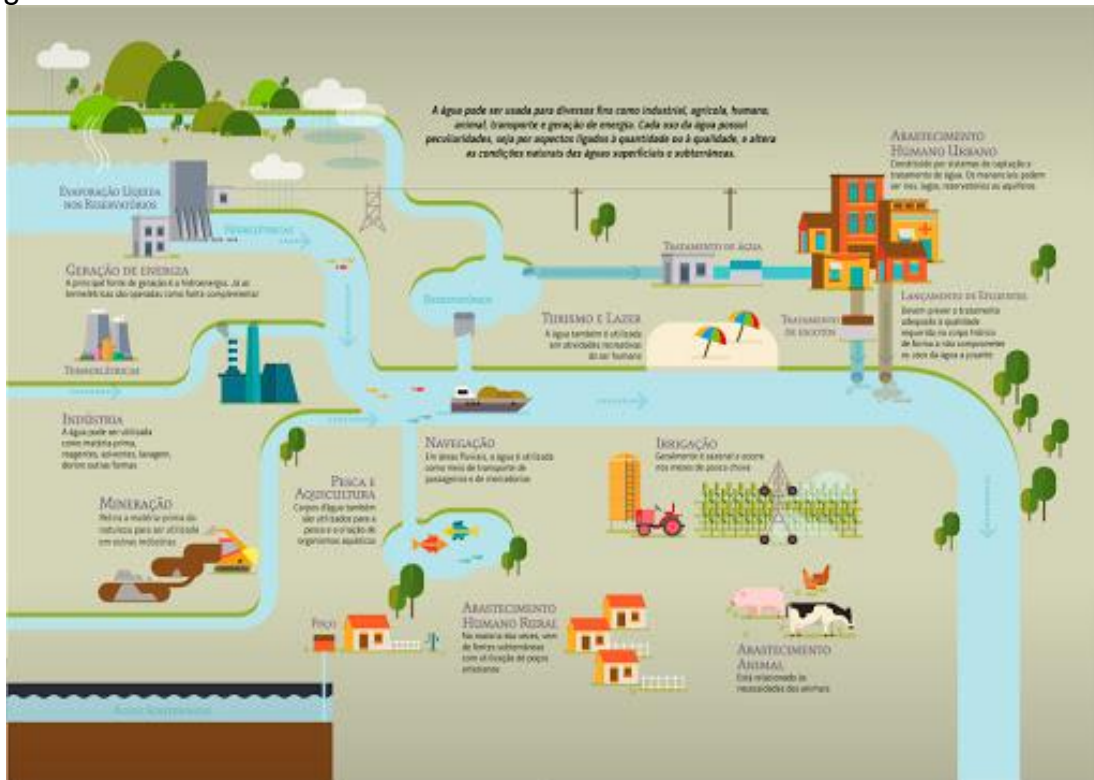
GEOGRAFIA

Paisagens - conservação e degradação da natureza.

Problemas ambientais: ÁGUA.

ATIVIDADES COMPLEMENTARES DE ESTUDO – COVID 19

O uso da água.



De acordo com a imagem a água pode ser utilizada na:

- Geração de energia;
- Turismo e lazer;
- Abastecimento humano urbano;
- Indústria;
- Mineração;
- Pesca e agricultura;
- Navegação;
- Irrigação
- Abastecimento humano rural;
- Abastecimento animal;

ÁGUA: ESCASSEZ, DESPERDÍCIO E POLUIÇÃO.

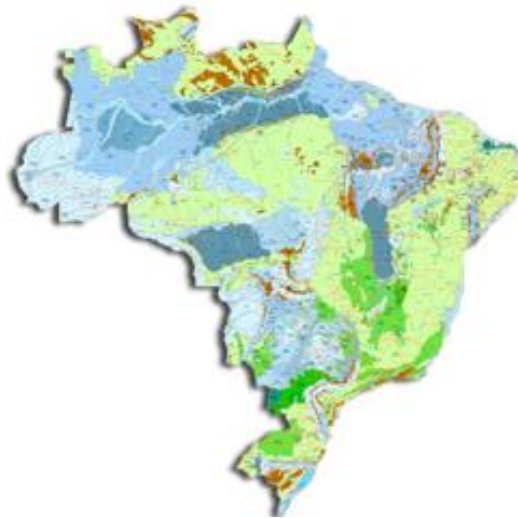
Escassez: diariamente usamos a água para: escreva também onde você usa a água no seu dia a dia:

- Alimentação;
- Higiene;
- Lavar roupas;
- Lavar louça;
- Beber;
- Regar plantas;

- _____
- _____
- _____
- _____

Principais mananciais em exploração:

SECRETARIA MUNICIPAL DE EDUCAÇÃO
ATIVIDADES COMPLEMENTARES DE ESTUDO – COVID 19



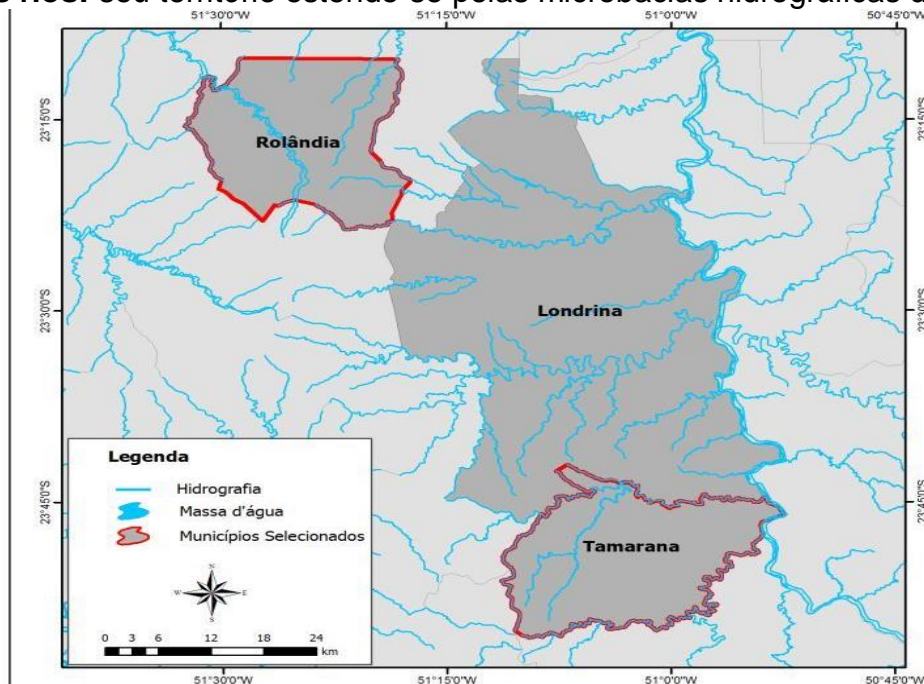
Desperdício:

- vazamentos e no uso domiciliar (nas casas).

Poluição:

- falta de saneamento básico (esgoto);
- não separar o lixo de acordo;

Rolândia e seus rios: seu território estende-se pelas microbacias hidrográficas do Ribeirão



Vermelho, do rio Tibagi e do rio Bandeirantes do Norte.

Então temos:

- Ribeirão Vermelho;
- Ribeirão Ema;
- Rio Bandeirantes do Norte;
- Nascente do Amoreiras/Cafezal;
- Nascente do Caviúna/Cafezal;
- Nascente Marabú/Ingá/Cafezal;
- Nascente São Fernando/Marabú/Cafezal;
- Nascente do Cafezal



ATIVIDADES COMPLEMENTARES DE ESTUDO – COVID 19

Por que é importante cuidar de um rio ou de um curso de água?

ENSINO RELIGIOSO

Festas Populares Religiosas no Brasil.

Festa do Divino Espírito Santo: é uma celebração de origem católica realizada no dia de Pentecostes. Apesar de suas raízes religiosas, vários elementos populares foram incorporados à festa como a figura do imperador, o levantamento do mastro e a queima de fogos de artifício.

Festival Folclórico de Parintins: a festa é reconhecida como patrimônio cultural do Brasil pelo instituto do Patrimônio Histórico e Artístico Nacional (IPHAN). Com fantasias, músicas e alegorias, os bois encenam a lenda de Catirina, uma roceira que estava grávida e com desejo de comer língua de boi. Para satisfazê-la, seu marido, negro Francisco sacrifica o boi favorito do patrão, que ameaça, matar o coitado. Quem salva tudo é um pajé, que ressuscita o chifrudo e garante um final feliz.

Boi de mamão: o folguedo do Boi de mamão é uma das manifestações mais significativas da cultura popular catarinense. Está presente nos municípios do litoral e principalmente em Florianópolis, capital de Santa Catarina, onde concentra o maior número de grupos.

- Se você pudesse participar de uma dessas três festas que aprendemos hoje qual você escolheria participar?

ATIVIDADES PARA DIA 08/07 - QUARTA-FEIRA-Arte, Educação Física e Inglês

PROFESSORA: CLEONICE

TURMA: 4º ANO A, B, C e D

SUELY

COMPONENTE CURRICULAR: ARTE

PERÍODO DE REALIZAÇÃO: 22/07/2020 (quarta-feira)

O QUE VOCÊ VAI ESTUDAR?	<ul style="list-style-type: none"> ➤ PROCESSO DE CRIAÇÃO: ENCENAÇÕES E CRIAÇÃO DE MOVIMENTOS. ➤ MATERIALIDADES: VIVENCIANDO DIFERENTES FORMAS DE REGISTROS (VÍDEOS OU ÁUDIOS)
PARA QUE VAMOS ESTUDAR ESSES CONTEÚDOS ?	<ul style="list-style-type: none"> ➤ PR.EF15AR15 – EXPLORAR FONTES SONORAS DIVERSAS, COMO AS EXISTENTES NO PRÓPRIO CORPO (PALMAS, VOZ, PERCUSSÃO CORPORAL), NA NATUREZA E OBJETOS DO COTIDIANO; ➤ PR.EF15AR14 - PERCEBER ALGUNS DOS ELEMENTOS CONSTITUTIVOS DA MÚSICA (PULSAÇÃO E RITMO); ➤ PREF15AR22-EXPERIMENTAR POSSIBILIDADES CRIATIVAS DE MOVIMENTO.
COMO VAMOS ESTUDAR ESSES CONTEÚDOS ?	<ul style="list-style-type: none"> ❖ ORGANIZANDO SEUS ESTUDOS COM AJUDA DOS FAMILIARES, ASSISTINDO AOS VÍDEOS EXPLICATIVOS DA PROFESSORA, FAZENDO AS ATIVIDADES PROPOSTAS E, COMPLEMENTANDO A APRENDIZAGEM COM AS VIDEOAULAS PARANÁ (SE PUDER), PELO LINK: https://youtu.be/G-rqUF3Ri4Y ❖ ATIVIDADE DA SEMANA: PERCUSSÃO E FILMAGEM ➤ ACESSE OS LINKS ABAIXO E ASSISTA PRESTANDO MUITA ATENÇÃO; 1 - DANCE MONKEY - https://youtu.be/EBBteybZdHY



ATIVIDADES COMPLEMENTARES DE ESTUDO – COVID 19

	<p>2 - RITMOS COM COPOS - https://youtu.be/R1k_I7PT7Sw 3 - TUTORIAL (BATIDA DE COPOS – CUP SONG) – https://www.youtube.com/watch?v=INFP9i0ViFA</p> <ul style="list-style-type: none"> ➤ NESSA AULA FAREMOS A ATIVIDADE DE MANEIRA DIFERENTE; ➤ VOCÊ IRÁ ESCOLHER UM DOS VÍDEOS ACIMA E FARÁ A REPRODUÇÃO, ASSIM: ➤ TREINE FAZENDO PERCUSSÃO COM O CORPO OU COM OS COPOS DE ACORDO COM O VÍDEO QUE VOCÊ ESCOLHEU; ➤ GRAVE UM ÁUDIO OU UM VÍDEO APRESENTANDO SUA PERFORMANCE; ➤ DIVIRTA-SE E SEJA ESPONTÂNEO DEIXANDO OS MOVIMENTOS FLUÍREM DO SEU CORPO (SEM MEDO DE ERRAR); ➤ ASSIM QUE ESTIVER SEGURO, ENCAMINHE SEU VÍDEO OU ÁUDIO PARA SUA PROFESSORA DE ARTE. <p>OBSERVAÇÃO: CASO VOCÊ NÃO TENHA INTERNET OU TEVE PROBLEMAS PARA ACESSAR OS LINKS, SIGA AS INSTRUÇÕES ABAIXO:</p> <ul style="list-style-type: none"> ➤ OUÇA UMA MÚSICA DE SUA PREFERÊNCIA; ➤ ACOMPANHE O RITMO DA MESMA EXTRAINDO O SONS DO SEU CORPO COM PALMAS, BATIDAS DE PÉS, ESTALAR DE DEDOS, ESTALOS DA LÍNGUA OU COM BATUQUES DE COPOS; ➤ REGISTRE OS MOVIMENTOS QUE VOCÊ FEZ POR MEIO DE DESENHOS.
<p>COMO VAMOS REGISTRAR?</p>	<p>PARA REALIZAR ESSA ATIVIDADE VOCÊ PRECISARÁ:</p> <ul style="list-style-type: none"> ➤ CELULAR (COM AJUDA DE UM RESPONSÁVEL PARA GRAVAR/FILMAR); ➤ CADERNO, LÁPIS DE ESCREVER E DE COR (PARA QUEM NÃO POSSUIR INTERNET)
<p>IMPORTANTE</p>	<p>ENVIAR O VÍDEO PARA A PROFESSORA FALANDO SEU NOME, O DA SUA ESCOLA E SEU ANO/SÉRIE. VOCÊ VAI ARRASAR!!!</p>

PROFESSORA: DANIELA

4ºANO A, B, C e D

ROSANGELA

COMPONENTE CURRICULAR: EDUCAÇÃO FÍSICA

PERÍODO DE REALIZAÇÃO: 22/07/2020 (quarta-feira)

1-O que vamos aprender:

JOGOS ESPORTIVOS - ESPORTES DE REDE E MURO: VOLEIBOL- fundamento – TOQUE.

2- Para que vamos estudar esses conteúdos:

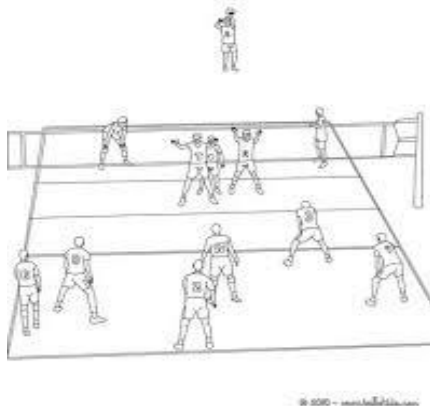
Experimentar e fruir a práticas de jogos esportivos de rede/parede e identificando seus elementos comuns, criando estratégias individuais e coletivas básicas para sua execução.

3- Como vamos estudar esse conteúdo?

Esportes com rede divisória ou parede de rebote são modalidades nas quais o objetivo principal é lançar, bater ou arremessar a bola ou objeto de mesma função para a quadra adversária sobre uma rede, ou rebatendo contra uma parede. Essa maneira de atravessar a bola ou o objeto, deve dificultar a interceptação da defesa do adversário e fazer com que a bola ou o objeto toque o chão para que o ponto seja computado.

(GONZÁLEZ e BRACHT, 2012). Exemplos: Voleibol, badminton, vôlei de praia, tênis, tênis de mesa, squash, peteca e raquetebol.

- **VOLEIBOL** é um esporte razoavelmente novo, uma vez que surgiu em 1895. Ele nasceu nos EUA e seu 'pai' é o norte-americano e professor de educação física, William Morgan. O vôlei, como é carinhosamente apelidado, só chegou ao Brasil no século XX – mais especificadamente, em 1915. Desde então ele é um dos mais populares nas escolas e centros esportivos de todo o país. O objetivo do jogo é não



ATIVIDADES COMPLEMENTARES DE ESTUDO – COVID 19

deixar a bola cair no próprio lado da quadra e, mais do que isso, fazê-la cair na quadra adversária. É um jogo muito dinâmico, pois, ao mesmo tempo que um time realiza a defesa, coordena o contra-ataque.

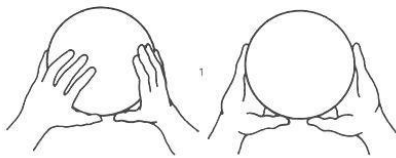
- Vamos começar com um dos fundamentos principais do vôlei que é o TOQUE.

Para realizar um **toque**, o jogador golpeia a bola com as pontas dos dedos, num **movimento** de baixo para cima. O **toque** é utilizado principalmente para a realização de um levantamento, embora também possa ser usado para a realização de uma recepção ou de uma defesa.

O que precisa para jogarmos?

- Uma bexiga;
- Uma bola;
- Duas cadeiras;
- Um pedaço de barbante ou varal.

ATIVIDADE 1:



Duas pessoas sentadas em um campo dividido por cadeiras e barbante. O objetivo do jogo é atirar para o campo de adversário a bexiga, através de toques. Logo após praticar o toque com a bexiga, o aluno deverá pegar a bola e realizar o toque jogando para o campo adversário, a outra pessoa deverá pegar a bola e fazer o toque. Feito diversas vezes esse movimento com parada, o aluno e o adversário deverão ficar em pé e realizar o toque sem deixar a bola cair no chão. Quem conseguir fazer a bola cair no campo adversário ganha ponto. Vence a pessoa que fizer mais pontos.

Quem tem acesso a internet link da atividade:

<https://www.youtube.com/watch?v=9hszQQLcYZg>

DE QUE FORMA VAMOS REGISTRAR O QUE APRENDEMOS?

O aluno deverá colocar a data, escrever Atividade de Educação Física, colocar o título ESPORTES DE REDE E MURO: VOLEIBOL - fundamento – TOQUE. Em seguida descrever como foi a realização da atividade realizada nesse dia para ficar registrado no caderno.

PROFESSOR (A):

TURMA: 4ºANO A, B, C e D

COMPONENTE CURRICULAR: LÍNGUA INGLESA

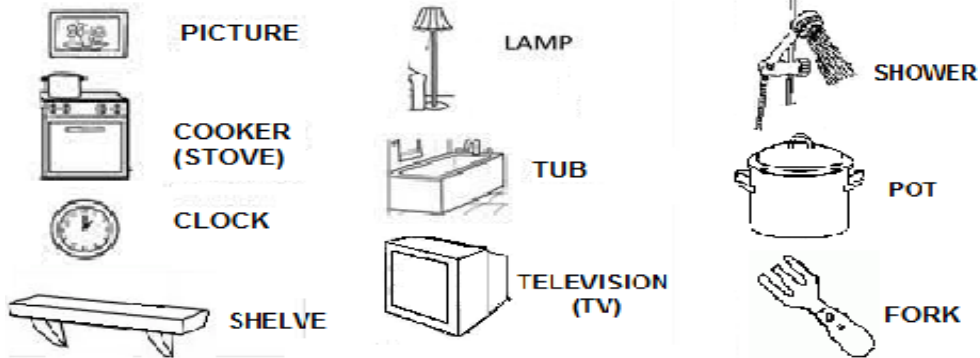
PERÍODO DE REALIZAÇÃO: 22/07/2020 (quarta-feira)

VÍDEO DO(A) PROFESSOR(A)	Olá querido (a) aluno (a)! Ouça o áudio do (a) professor (a) para entender como realizar a atividade.
O QUE VOCÊ VAI ESTUDAR:	- Repertório lexical relacionado a parts of a house, furniture and appliances (partes da casa, móveis e eletrodomésticos).
PARA QUE VAMOS ESTUDAR ESSES CONTEÚDOS?	- Conhecer e compreender, com o apoio do professor, o significado de palavras dos cômodos de uma casa e os diferentes tipos de móveis e eletrodomésticos na língua inglesa os quais servirão de subsídio para a aquisição do próprio repertório lexical.
COMO VAMOS ESTUDAR OS CONTEÚDOS?	- Sugestão vídeo: https://youtu.be/R9intHglzhc Assista o vídeo explicativo do professor, faça a leitura do vocabulário dos cômodos da casa, móveis e eletrodomésticos em inglês e responda as perguntas da atividade.
COMO VAMOS REGISTRAR O QUE	Vamos registrar através da cópia da data, da disciplina e da resolução do exercício por meio do vídeo da

APRENDEMOS?	professora no qual os alunos precisam responder perguntas de acordo com a imagem.
IMPORTANTE!	NÃO SE ESQUEÇA DE COLOCAR A DATA: DATE: JULY, _____, 2020.

OBSERVE AND READ THE NEW VOCABULARY (OBSERVE E LEIA O NOVO VOCABULÁRIO)

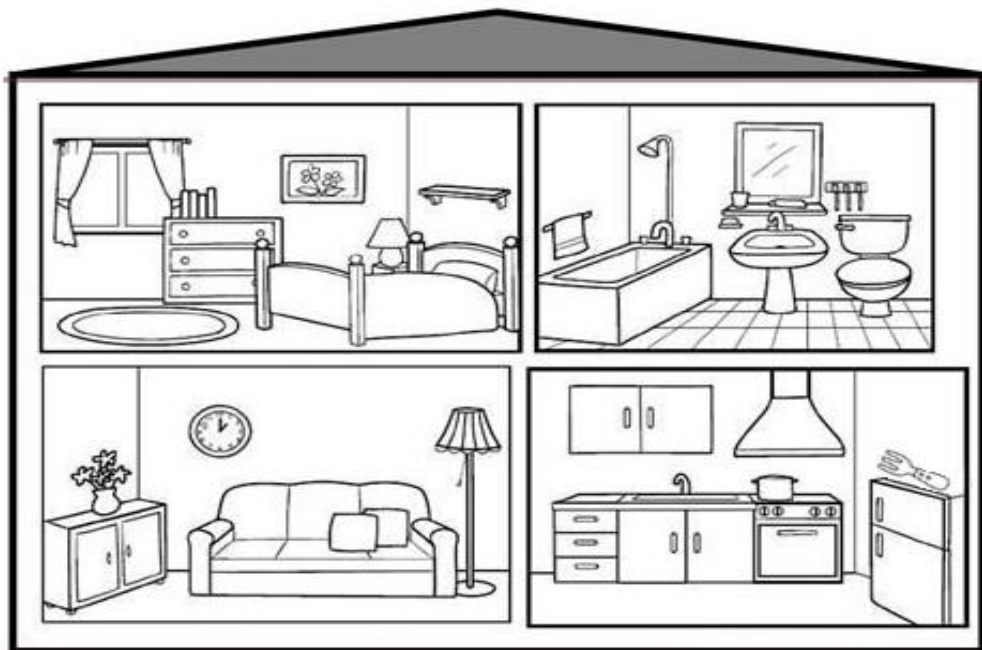
FURNITURE AND APPLIANCES NEW VOCABULARY



EXERCISE

1- LOOK AT THE PICTURE AND ANSWER THE QUESTIONS. (OLHE A IMAGEM E RESPONDA AS QUESTÕES).

**Where are they?
ONDE ELES ESTÃO?**



Example: Where is the lamp? (Onde está a luminária?) It's in the living room

A) Where is the toilet? (Onde está o vaso sanitário?) _____



ATIVIDADES COMPLEMENTARES DE ESTUDO – COVID 19

- B)** Where is the pot? (Onde está a panela?) _____
C) Where is the fork? (Onde está o garfo?) _____
D) Where is the clock? (Onde está o relógio?) _____
E) Where is the picture? (Onde está o quadro?) _____

COMPONENTE CURRICULARES: Língua portuguesa e Ciências

PERÍODO DE REALIZAÇÃO: Aula dia 23 de julho (quinta-feira)

VIDEO OU ÁUDIO DO PROFESSOR	Senhores pais, estamos passando por mais uma mudança e fazendo a utilização de mais uma ferramenta para auxiliar vocês nesse momento. Estaremos agora utilizando o uso de aulas em vídeo que podem ser acompanhadas pela TV pelos canais Digitais 5.2 ou 5.3 e pelo YouTube (TV escola Curitiba).
O QUE VAMOS ESTUDAR?	<u>Língua portuguesa</u> : Gênero textual: Notícia - Compreensão e interpretação; Elementos de apresentação e unidade estrutural do gênero textual; Ampliação vocabular. <u>Ciências</u> : Efeito estufa e aquecimento global.
PARA QUE VAMOS ESTUDAR ESSES CONTEÚDOS?	Compreender e identificar algumas características do gênero notícia. <u>Ciências</u> : Refletir sobre as causas e consequências do aquecimento global, identificando possíveis atitudes que as minimizem.
COMO VAMOS ESTUDAR OS CONTEÚDOS?	<u>Livro de português</u> páginas 184 e 185 ex:1 letras a,b,c,d ex: 2 letras a,b,c,d,e,f .
COMO VAMOS REGISTRAR O QUE APRENDEMOS	Registrar no caderno as atividades propostas.

Língua portuguesa: gênero textual Notícia

O que é notícia?

Trata-se de um gênero textual informativo cujo intuito é apresentar informações para o leitor sobre determinado fato do cotidiano.

Ela faz parte do nosso dia a dia. Seja em redes sociais, na mídia televisiva ou mesmo no rádio, não importa o lugar, as notícias se fazem presentes e são muitíssimos importante para a nossa boa informação.

- **Atividades: Leitura do texto página 184 do livro de português e exercícios página 185.**
- **Exercício 1 a, b,c,d / ex: 2 a,b,c,d,e,f.**
- Coloque a data no seu caderno e a matéria, depois anote livro de português e as páginas com os exercícios.

Exemplo:
 Data: ____/____/____
 Componente Curricular: Língua Portuguesa
 Atividades: Leitura do texto página 184 do livro de português e exercícios página 185.
 Exercício 1 a,b,c,d / ex: 2 a,b,c,d,e,f.

Ciências

Efeito Estufa e Aquecimento Global

O efeito estufa e o aquecimento global são dois fenômenos ambientais relacionados.

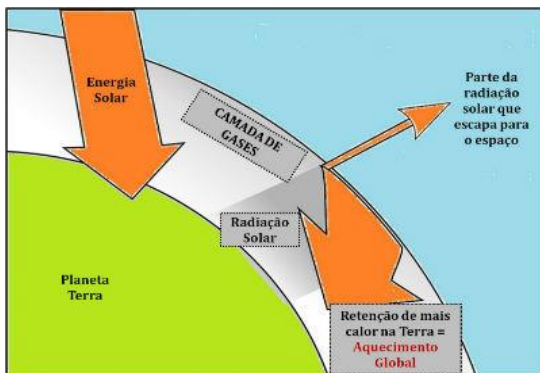
Ambos estão nas pautas de discussões dos acordos climáticos e são temas que necessitam de ações de todos os países do mundo, especialmente os mais poluidores.



Diferenças entre Efeito Estufa e Aquecimento Global

É muito comum a confusão entre os termos efeito estufa e aquecimento global. Eles não são processos iguais. Porém, estão relacionados. Entenda agora a diferença entre os dois fenômenos:

O efeito estufa é um fenômeno natural que garante a temperatura adequada para a vida na Terra. Ele consiste em uma camada de gases que envolve o planeta. Podemos comparar o efeito estufa como um "cobertor" que envolve a Terra e a mantém em temperatura adequada para a vida. Porém, nas últimas décadas, a emissão de gases poluentes, decorrentes de atividades humanas, aumentaram a concentração desses gases na atmosfera. Com isso, a camada de gases ficou mais espessa, dificultando a dispersão da radiação solar e provocando maior retenção de calor.



É justamente essa retenção de calor que provocou o aumento de temperatura na Terra, o chamado aquecimento global.

Funcionamento do Efeito Estufa e Aquecimento Global

O aquecimento global é um fenômeno climático que consiste no aumento das temperaturas médias do planeta e das águas dos oceanos. Ele é o resultado da intensificação do efeito estufa. Em resumo, o efeito estufa é processo natural que é intensificado pela ação humana e ocasiona o aquecimento global.

Causas

A intensificação do efeito estufa e o surgimento do aquecimento global são causados pela emissão de gases chamados de gases do efeito estufa. O principal deles é dióxido de carbono (CO₂). As principais atividades que emitem gases de efeito estufa são:

- Desmatamento;
- Queimadas;
- Queima de combustíveis fósseis;
- Atividades industriais.

Consequências

Os cientistas acreditam que o aumento da temperatura média da Terra resultará em sérias consequências, das quais destacam-se:

- Derretimento das calotas polares;
- Maior frequência de desastres naturais como furacões, enchentes e secas;
- Alteração na produção de alimento
- Desertificação;



ATIVIDADES COMPLEMENTARES DE ESTUDO – COVID 19

Inundação de cidades litorâneas;
Extinção de espécies.

Atividade

CAÇA PALAVRAS



www.smartkids.com.br

Encontre no diagrama abaixo 5 desastres naturais causados pelo clima e tempo:

T	J	H	G	G	K	X	R	Q	B	G
E	Q	I	N	C	Ê	N	D	I	O	P
M	D	V	S	S	Z	L	L	N	M	J
P	S	V	V	X	F	G	X	U	H	S
E	W	J	Q	X	S	S	L	N	Q	X
S	S	H	G	G	G	O	Q	D	K	X
T	C	G	P	B	H	S	G	A	S	I
A	R	S	S	R	G	C	G	Ç	P	H
D	S	R	F	U	R	A	C	Ã	O	H
E	S	V	H	X	N	T	H	O	V	S
S	E	C	A	Q	H	Q	R	J	R	I

COMPONENTES CURRICULARES: **LÍNGUA PORTUGUESA E MATEMÁTICA**

PERÍODO DE REALIZAÇÃO: Aula dia 24 de julho (sexta-feira)

VÍDEO OU ÁUDIO DO PROFESSOR	Senhores pais, estamos passando por mais uma mudança e fazendo a utilização de mais uma ferramenta para auxiliar vocês nesse momento. Estaremos agora utilizando o uso de aulas em vídeo que podem ser acompanhadas pela TV pelos canais Digitais 5.2 ou 5.3 e pelo YouTube (TV escola Curitiba).
O QUE VAMOS ESTUDAR?	<u>Língua portuguesa</u> : Gênero textual: Notícia. Coerência e coesão; Ampliação vocabular. <u>Matemática</u> : Temperatura
PARA QUE VAMOS ESTUDAR ESSES CONTEÚDOS?	Identificar o singular e o plural das palavras no texto. Reconhecer temperatura como grandeza e o grau Celsius, comparação de temperatura em diferentes regiões do Brasil.
COMO VAMOS ESTUDAR OS CONTEÚDOS?	<u>Livro de português</u> página 186- exercício 1. <u>Livro de matemática</u> página 205, exercício 3 a, b, c.
COMO VAMOS REGISTRAR O QUE APRENDEMOS	Registrar no caderno e no livro as atividades propostas.

Língua portuguesa: gênero textual Notícia

Singular e plural das palavras no texto

Singular e plural são flexões gramaticais para indicativo de número de substantivos e adjetivos. Enquanto o **singular** indica um ser (1 peixe) ou um conjunto (cardume), o **plural** indica mais do que um ser (2 ou mais peixes).

Alguns exemplos

pai - pais
ímã - ímãs
raiz – raízes
quintal - quintais
caracol – caracóis
cão – cães
ação – ações

- Atividades: Leitura página 186 do livro de português e exercícios 1, colocar as palavras corretas no próprio texto.
- Coloque a data no seu caderno e a matéria, depois anote livro de português página 186, exercício 1.

Exemplo:

Data: ____/____/____

Componente Curricular: Língua Portuguesa

Atividades: Leitura página 186 do livro de português e exercícios 1.

MATEMÁTICA

Mariana não foi à aula porque estava sentindo febre, por causa de uma gripe. Sua mãe resolveu levá-la ao médico da família. O médico disse que precisava medir a temperatura do corpo de Mariana, então pediu a enfermeira que utilizasse um termômetro. O médico verificou que Mariana estava com 38° (trinta e oito graus) Celsius de febre e o normal é 36,5° Celsius. Com isso ele receitou alguns remédios e pediu que Mariana ficasse em repouso.



Quando queremos medir a temperatura de uma pessoa, de um ambiente, de refrigeradores, da água entre outros, utilizamos um objeto chamado de termômetro. Temos três tipos de termômetros, e cada um possui uma utilização. Veja:

Para medir a temperatura de ambientes utilizamos o seguinte termômetro:



SECRETARIA MUNICIPAL DE EDUCAÇÃO

ATIVIDADES COMPLEMENTARES DE ESTUDO – COVID 19

Na medição de temperaturas de pessoas, refrigeradores, caixas térmicas entre outros, utilizamos o seguinte instrumento digital:



O termômetro de mercúrio é exclusivo para medições de temperaturas de pessoas.



A temperatura do nosso corpo em estado normal é de $36,5^{\circ}$ Celsius, caso ocorra variação nessa temperatura devemos procurar um médico rapidamente, pois a febre é sintoma de que alguma coisa não está bem.

A meteorologia é responsável por determinar a temperatura ambiente de uma cidade, informando a previsão do tempo no que diz respeito ao calor e ou frio.

Termômetro urbano



Atividade

Livro de matemática página 205 exercício 3: a,b,c.

Registrar no caderno o dia da atividade, a página e o número do exercício.

Exemplo:

Data: ____/____/____

Componente Curricular: Matemática

Atividades: Livro de matemática página 205 exercício 3: a,b,c.

